

LE MAGAZINE DE LA RÉGION CENTRE VAL DE LOIRE



**LE TEMPS
DES NOUVELLES
RENAISSANCES**

28

La Région
dans votre
département

Près de chez vous
P 9-12



P4-5
LA RÉGION EN ACTION
POUR VOTRE QUOTIDIEN
Europe, éducation, jeunesse,
citoyenneté, numérique...

P 9-12
LA RÉGION DANS
VOTRE DÉPARTEMENT
Au soutien des talents
d'aujourd'hui et de demain

- Transition : chauffer mieux, dépenser moins
- Vallées du Loir et de l'Eure : des trésors à protéger
- Pierre Marie, l'insertion au cœur
- La culture prend racine à l'Arbre de la Liberté
- Agenda : les événements à ne pas manquer près de chez vous

POUR SUIVRE L'ACTUALITÉ
DE LA RÉGION
Abonnez-vous à la Newsletter
"Ma Région en actions"



© Matthieu Foucher

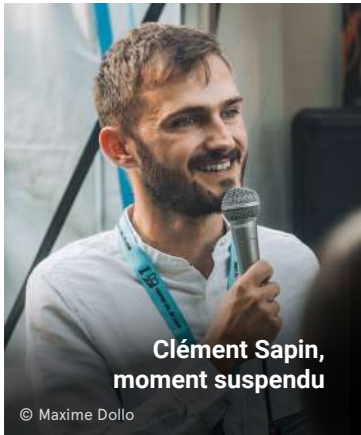
Plus d'infos sur www.centre-valde Loire.fr
Directeur de la publication : François Bonneau ·
Directrice de la communication : Maguelone
Hédon · Rédaction en chef : Sophie Pecquet
· Rédaction : agence Women and Men ·
Photographes : Cyril Chigot, Ludovic Letot,
Sébastien Gaudard, Yannick Pirot, Arsène Galat
et Boris Adamczyk · Maquette et mise en page :
agence Women and Men · Impression : Vincent
Imprimeries à Tours – imprimé sur couché mat
recyclé · Diffusion : La Poste et Mediapost · Date
de parution : Avril 2025 · ISSN 2969-955X. Dépôt
légal à parution. Ce magazine a été mis sous
presse le 13 mars 2025.



© RCVL

P6-8
À LA UNE
LE TEMPS DES
NOUVELLES
RENAISSANCES

Une nouvelle saison de découvertes s'ouvre en ce printemps 2025 d'un bout à l'autre de la région. De l'assiette au verre, du vélo à la voile : tous les sens sont en éveil.



© Maxime Dollo

Clément Sapin,
moment suspendu



© Ludovic Letot

P.13
ELLE ET IL FONT
L'ACTU EN RÉGION
Sandrine Péron,
tête chercheuse



© Cyril Chigot

P 14-15
EN COULISSES

Le Son des Voiles est un projet artistique et participatif itinérant sur la Loire. Du 10 mai à fin septembre, le bateau-scène fera une vingtaine d'escalades pour des concerts, ateliers et rencontres...

P 16-17
ÇA SE PASSE CHEZ NOUS

- Les Bains-douches : rural et musical !
- Nouvelles Renaissance : les temps forts
- Bourges en ébullition, vive le printemps

P 20
EN APARTÉ
George Sand,
l'écrivaine
berrichonne, figure
résolument libre et
moderne, est mise
à l'honneur dans
une mini-série.



« DANS CE CREUSET DE L'EUROPE, FORGEONS NOTRE AVENIR »

François Bonneau, président de la Région Centre-Val de Loire

Nous vivons en Europe un moment charnière, un moment que nous n'avions pas vécu depuis la fin de la Deuxième Guerre mondiale lorsque est née la nécessité d'unir l'Europe au sein d'une communauté de destin.

Robert Schuman, un des pères de l'Europe, mesurait dans son discours fondateur du 9 mai 1950 que « la paix mondiale ne saurait être sauvegardée sans des efforts créateurs à la mesure des dangers qui la menacent », invoquant « la contribution d'une Europe organisée et vivante (...) au maintien des relations pacifiques ».

DÉFENDRE LA PAIX

N'oublions jamais que l'Europe s'est construite d'abord au service de la paix. Et quand cette paix est remise en cause, ce sont les fondements même de l'Europe qui sont remis en cause. C'est la raison pour laquelle, à l'échelle de l'Europe, à l'échelle de la France, à l'échelle de nos collectivités publiques, nous ne pouvons pas laisser les grands ensembles qui se constituent, les uns par l'arrogance et la violence des armes, les autres par l'arrogance et la violence du pouvoir économique, s'emparer de l'avenir de l'Europe, de l'avenir de notre pays, de notre avenir commun.

Nous devons agir pour une véritable souveraineté à l'échelle de la France et de l'Europe, au plan économique comme au plan de notre défense. Et notre région Centre-Val de Loire, avec ses fleurons industriels et ses valeurs de solidarité, a toute sa place dans cet effort de relocalisation et de souveraineté : en matière industrielle, en matière de production alimentaire, en matière de médicament, en matière d'industrie de la défense.



© Sébastien Gaudard

PORTER HAUT NOS VALEURS

L'Europe est un creuset dans lequel notre histoire s'est forgée. Il est très important que, dans ce creuset, nous forgions notre avenir. L'Europe que nous défendons est une Europe des solutions, pour relever les défis environnementaux, refaire société, remettre du commun. À partir de sa culture, de son humanisme, de ses valeurs fondamentales, l'Europe peut créer un nouveau modèle de développement. Et c'est ce à quoi nous travaillons déjà en Centre-Val de Loire.

Au moment où nous célébrons, à travers tout notre territoire, les Nouvelles Renaissance, il nous faut porter haut nos valeurs humanistes, notre si riche culture qui se réinvente en permanence, notre esprit entreprenant qui innove, notre manière de bien vivre ensemble dans un environnement préservé, au service de nos territoires dans leur diversité, au service de l'égalité des chances pour chacune et chacun. C'est aussi cela qui nourrit notre appartenance à l'Europe, nous qui, avec Bourges, serons la Capitale européenne de la culture 2028.

LA RÉGION EN ACTION

© MOON SAFARI Architecture & Urbanisme - CS Architecture - BLOT OLIVIER Architecture



CHÂTEAUNEUF-SUR-LOIRE

LE FUTUR LYCÉE PORTE LE NOM D'UNE FEMME LIBRE ET AUDACIEUSE

Adrienne Bolland. Cette aviatrice Loirétaine qui fut la première à traverser la cordillère des Andes en 1921, à l'âge de 25 ans, et résistante, donnera son nom au lycée de Châteauneuf-sur-Loire. C'est le choix qu'ont fait les habitants via un vote proposé fin 2024 sur Internet. « *Une femme libre, citoyenne, audacieuse, un magnifique exemple* », se réjouit François Bonneau, président de la Région. Après le lycée Joséphine-Baker de Hanches, en Eure-et-Loir, la Région a lancé en janvier la construction d'un deuxième lycée écoresponsable, innovant, inclusif et ouvert sur son territoire. Ce lycée d'enseignement général, technologique et professionnel, en structure bois et matériaux biosourcés, accueillera à la rentrée 2027 près de 1 300 élèves, dont 120 à l'internat. L'investissement de 80,22 millions d'euros est entièrement porté par la Région.

📍 En savoir + : rcvl.fr/lycee-chateauneuf

EUROPE

LE SAVIEZ-VOUS ?

160 € par habitant

Soit au total **410 millions d'euros**. C'est le montant des fonds que l'Europe attribue à la région Centre-Val de Loire, sur la période 2021-2027, pour le développement du territoire, la recherche, l'innovation, la transition énergétique, la formation professionnelle, l'emploi des jeunes, la préservation des écosystèmes... Cela représente un effort de + 40 % par rapport à la programmation précédente, sur laquelle la Région avait engagé 100 % des fonds alloués.

À noter : En mai, on fête l'Europe ! Débats, expositions, concerts... C'est le **Joli Mois de l'Europe**. Proposez votre action ou repérez un événement près de chez vous !

📍 En savoir + : europeocentre-valdeloire.eu



ÉDUCATION

À VOS MÉTIERS, ÇA TOURNE !

Le concours Je filme le métier qui me plaît est lancé ! Ce concours pédagogique original, auquel la Région s'associe depuis 5 ans, invite les jeunes à découvrir les métiers en les filmant. Encadrés par des enseignants ou des animateurs, ils doivent produire une vidéo de 3 minutes présentant un métier qui les fait vibrer. L'an dernier, 38 groupes de jeunes de toute la région y ont participé. Remise des prix en juin !

RÉNOVATION ÉNERGÉTIQUE



ATTENTION AUX ARNAQUES

Des publicités frauduleuses usurpent l'identité de la Région Centre-Val de Loire, en affichant son logo sur internet et les réseaux sociaux, pour vous proposer des aides financières diverses, notamment en matière d'isolation et d'énergie (panneaux solaires, pompes à chaleur, etc.). En aucun cas, la Région, son réseau Centre-Val de Loire Rénovation et sa SEM Centre-Val de Loire Énergies ne démarchent directement les particuliers !

Pour tout renseignement, un seul interlocuteur : le réseau Centre-Val de Loire Rénovation renovation.centre-valdeloire.fr



MOBILITÉ INTERNATIONALE

UNE BOUSSOLE POUR PARTIR À L'ÉTRANGER



Vous avez entre 15 et 30 ans et souhaitez partir en Europe ou à l'international pour un stage, un apprentissage, un volontariat, vos études ? La Boussole des jeunes vous accompagne ! Cet outil numérique piloté par le Centre Régional d'Information Jeunesse (CRIJ), avec le soutien de la Région et de l'État, vous permet de trouver les bonnes infos et vous met en relation avec un professionnel spécialisé près de chez vous. Bonne nouvelle ! La Boussole est accessible sur votre tableau de bord YEP'S.

www.yeps.fr



L'INFO EN +

3 000

lycéennes et lycéens ont bénéficié chaque année depuis 2018 du dispositif régional 100 % Éducation Mobilité pour des projets éducatifs en Europe

1570

étudiantes et étudiants sont partis à l'étranger avec l'aide régionale Mobi-Centre (stages ou séjours d'étude).

rcvl.fr/mobicentre



CITOYENNETÉ

PARTAGEONS LA DÉMOCRATIE !

Saviez-vous que notre région bouillonne d'initiatives participatives pour donner la parole aux citoyens ? Connaissiez-vous les associations et collectivités qui font vivre la « démocratie permanente » ? Pour révéler la part citoyenne qui est en vous, rendez-vous au **Pop'up Citoyenneté, le samedi 5 juillet à Tours**, dans les jardins de la Préfecture : stands d'associations, animations, échanges, conférences à la Salle des Fêtes... D'ici là, **avis aux porteurs de projets !** L'appel à projets ICI la citoyenneté court jusqu'au 5 mai. Déposez vite vos initiatives !

En savoir + :
rcvl.fr/aap-citoyennete

NUMÉRIQUE

HUMAIN & TECH, C'EST PRÈS DE CHEZ VOUS

Depuis 2019, la Région propose des rencontres pour permettre à chacune et chacun de s'approprier les enjeux du numérique. Un numérique responsable, accessible, en confiance. Que vous soyez professionnel chevronné ou citoyen peu familier des pratiques, lycéen, étudiant, parent, entrepreneur, demandeur d'emploi... ces rendez-vous sont pensés pour partager les connaissances et ouvrir des perspectives.

Parmi les très nombreux événements à découvrir :

- Le 24 avril à Tours : 2^{es} Rencontres du numérique responsable
- Du 6 mai au 5 juin : la tournée Place du numérique (lire en p.9)
- Les 20-21 juin à Orléans et Tours : le festival des arts hybrides et des cultures numériques

Tout le programme : rcvl.fr/HT25



Nous construisons ensemble un environnement numérique au service du développement de notre territoire, en conservant toujours comme principe d'action un numérique éthique, frugal, au service de l'humain »

Guillaume Crépin, conseiller régional délégué au numérique





LE TEMPS DES NOUVELLES RENAISSANCES

Une nouvelle saison de découvertes s'ouvre en ce printemps 2025 d'un bout à l'autre de la région. De l'assiette au verre, du vélo à la voile, des yeux à l'âme : tous les sens sont en éveil. Dès aujourd'hui, les Nouvelles Renaissance s'ouvrent sur un monde nouveau.

Chaumont-sur-Loire, Chenonceau, Chambord... Les châteaux du Val de Loire font la renommée de notre région à travers le monde. Dans ces augustes demeures, le temps ne s'est pas arrêté. Le patrimoine y est vivant ; il relie le passé au présent et au futur. D'Europe ou d'Asie, des millions de visiteurs viennent saisir l'esprit de la Renaissance.

Ces Nouvelles Renaissance 2025 promettent des rencontres exceptionnelles, prémices de Bourges Capitale européenne de la culture 2028»

François Bonneau,
Président de la Région Centre-Val de Loire

Un bain d'histoire, de culture et de bonne chère coule dans nos villes et nos villages, de Tours à Neuvy Saint-Sépulchre, de Chartres à Lamotte-Beuvron, de Montargis à Sancerre. Un art de vivre et de voir qui se traduit dans la saison des Nouvelles Renaissance, impulsée il y a cinq ans par la

Région. L'an dernier, plus de 500 événements ont eu lieu sur notre sol. Leur point commun ? L'animation de nos châteaux, jardins, terroirs et villages. Car notre région est unique ; elle est verte comme la forêt d'Orléans, bleu comme le ciel de Brenne, or comme les champs de Beauce, ardente comme la Loire.

À VOTRE PORTE

Le Fleuve royal constitue notre trait d'union. Nous fêtons d'ailleurs cette année les 25 ans de l'inscription du Val de Loire au patrimoine mondial de l'Unesco, mais aussi les 20 ans de l'ouverture du premier tronçon de la Loire à Vélo, qu'empruntent chaque année plus de 2 millions de cyclistes. La bicyclette, l'un des moyens les plus appropriés pour glisser dans les nervures de notre région, un trésor à plusieurs pièces qu'on (re)découvre lentement, au gré d'une Échappée à vélo au

printemps, d'un pique-nique dans un château à l'été, d'un déjeuner gastronomique à l'occasion des 15 ans du Repas des Français ou lors de l'Automne Gourmand. Notre territoire est un chapelet d'expériences immersives à vivre au détour d'un chemin, à bord d'une toue cabanée, à flanc de coteau.

Il y a 500 ans, l'Europe vivait une révolution culturelle et artistique, partie d'Amboise et Bourges, joyau d'un territoire qui se réinvente chaque jour en tenant compte des aspirations de ses habitants et des respirations d'une planète en surchauffe. En 2028, Bourges sera Capitale européenne de la culture. Une culture bouillonnante, vivifiante, créative, qui va imprégner la région et porte en elle la joie du beau et du sensible, un espoir de nuance et de tolérance ; une culture « décarbonée » à laquelle on accède par des moyens de transport doux : réinventer le monde de demain fait partie de notre ADN.

UN TEMPS POUR TOUES

Comment mieux profiter de la beauté de la Loire qu'en naviguant au gré de ses méandres ? Depuis l'inscription du Val de Loire au patrimoine mondial de l'Humanité, des associations de passionnés contribuent à la remise à flot de la marine de Loire. Jusqu'au milieu du XIX^e siècle, le Fleuve royal était en effet une véritable route commerciale. « *La crue de 1856 a détourné les gens de la Loire vers le chemin de fer* », rappelle Jacky Thiry, président des Bateliers des Vents d'Galerie, une association basée à La Chapelle-sur-Loire (37) qui remet au goût du jour cette tradition locale. Depuis plus de 15 ans, un fûtreau, une toue sablière et une toue cabanée

ont ainsi été fabriqués par l'association. « *Nous souhaitons que les jeunes générations connaissent cette histoire fluviale, qu'elle soit une mémoire vivante* », justifie Jacky Thiry. Fin février, les Bateliers des Vents d'Galerie ont obtenu l'autorisation de faire naviguer leur deuxième toue sablière, la *Brise Chapelonne 2*. La Région Centre-Val de Loire, qui a financé depuis 2014 la construction de 66 bateaux traditionnels, a accompagné ce projet à hauteur de 18 000 €. Grâce à cette nouvelle embarcation, les Bateliers des Vents d'Galerie vont pouvoir pérenniser le tourisme fluvial en Loire, et faire découvrir la biodiversité ligérienne. Le tout agrémenté de quelques chants de mariniers...



Les Nouvelles Renaissance
font l'attractivité de notre
territoire et sont la signature
de notre région. C'est une
constellation de petites
pépites et de grandes
découvertes



Karine Gloanec Maurin,
conseillère régionale
déléguée à l'Europe
et au tourisme

CHÂTEAU(X) DU FUTUR

En 2021, Anne-Sophie Acomat et Jérémy Bellot ont racheté le château de Beaugency, dans le Loiret, une auguste demeure construite au Moyen-Âge, puis réaménagée à la Renaissance et au XIX^e siècle. Très vite, dans ce décor historique du Val de Loire, ces deux architectes passionnés de patrimoine ont souhaité apporter une touche de nouveauté, en faisant la part belle aux arts et aux œuvres numériques. « *L'idée n'était pas de dénaturer l'âme du château, mais de profiter de son côté dépouillé pour apporter une autre proposition*, explique Anne-Sophie Acomat. *Nous voulions reconnecter les gens avec leur environnement architectural, auquel ils sont attachés, mais qu'ils ont tendance à ne plus regarder...* » Anne-Sophie et Jérémy ont créé une marque, « Château de Lumières », qui voyage à travers la France, pour le compte de propriétaires publics ou privés.

Cette renaissance d'édifices historiques du Centre-Val de Loire se décline dans de nombreux lieux patrimoniaux de notre territoire, comme à l'abbaye de Noirlac. Accompagnant ce mouvement, la Région a par exemple participé au financement de la création d'une oasis de verdure, l'écho d'Arcadie, dans ce château de Beaugency désormais en avance sur son époque.

Une minute pour comprendre les enjeux

4

sites de notre région inscrits au patrimoine mondial de l'UNESCO : le Val de Loire, les cathédrales de Chartres et de Bourges, la basilique de Neuvy-St-Sépulchre dans l'Indre.

5 200 km

aménagés pour
le cyclotourisme

500

événements Nouvelles
Renaissances attendus en 2025

60

Échappées à vélo organisées
dans toute la région

2 millions

d'usagers de la Loire à Vélo
chaque année

8 millions
de visiteurs

se rendent chaque année
dans les monuments, sites
et musées de la région



BOHÈME LA VIE !

Le Centre-Val de Loire est aujourd'hui la 1^{ère} région française du tourisme à vélo. Si la Loire à Vélo favorise cette attractivité, d'autres véloroutes sont elles aussi très appréciées des cyclistes. Entre la Touraine et le Berry et jusqu'à la Creuse voisine, la Cyclo Bohême permet ainsi de (re)découvrir des trésors, comme le château d'Ussé, la Cité royale de Loches ou encore la maison de George Sand à Nohant. Le long de ses 350 km, on découvre des pépites moins connues comme le château de l'Islette (photo p.6), refuge de Claudel et Rodin, ou le village de

Sainte-Sévère-sur-Indre, décor de *Jour de Fête*, l'un des films les plus connus de Jacques Tati. Elle offre aussi une véritable plongée dans les saveurs des terroirs tourangeaux et berrichons (poires tapées, fromages de chèvre, macarons, etc.), ainsi que la découverte de marchés locaux, restaurants et salons de thé.

BIEN CONNECTÉ

En ce printemps 2025, l'Indre à Vélo a été rebaptisée Cyclo Bohême. « *Cela reflète une volonté de valoriser le patrimoine culturel et naturel du parcours, en mettant l'accent sur la flânerie, la*

déconnexion et la découverte », explique Suzanne Steen, chargée du développement de cette véloroute, dont le balisage est en cours de renouvellement. L'objectif ? Mieux identifier ce parcours qui bénéficie de 44 km de voies sécurisées et dont l'un des atouts est d'être relié à d'autres grands itinéraires cyclistes comme la Loire à Vélo. www.lacycloboheme.fr

📍 Une carte Michelin
"La région Centre-Val
de Loire à vélo"
disponible à partir du 27 juin

VÉLOROUTE DES SURPRISES

À Boulleret, près de Sancerre, la Loire à Vélo passe à 4km du centre-bourg. Ce village de 1 400 habitants offre cependant des infrastructures de qualité aux cyclotouristes de passage. Labellisée Accueil Vélo et Territoire Vélo, la commune a notamment ouvert un atelier de réparation mais aussi une aire de bivouac équipée d'un point d'accès à l'eau. Des animations culturelles y sont aussi proposées : un lieu idéal pour les visiteurs en quête d'une halte à l'écart des sentiers battus, d'autant qu'une épicerie, une boulangerie, un bar, un... restaurant étoilé ouvrent volontiers leurs portes aux touristes. « *La Loire à Vélo, c'est un plus dans la vie du village* », énonce le maire, Jean-Louis Billaut, qui met aussi en avant les rencontres qui se font grâce à la Petite reine. « *Un jour, j'ai discuté avec un monsieur parti pendant six mois se balader à vélo à travers la France et l'Europe du nord. Il écrivait pour un magazine recensant justement des petits aménagements sympas. C'était très chouette, sa vie tenait dans la remorque de sa bicyclette !* » Un guidon, deux roues, un pédalier : en plus de fortifier les corps, le vélo rapproche les âmes.

Soyons fiers de notre région cyclo-touristique ! Elle est riche d'un réseau de voies cyclables de grande qualité, grâce à des acteurs locaux impliqués et des lieux d'accueil adaptés »



Emmanuel Leonard,
Conseiller régional
délégué aux Mobilités
douces



**Toute la
programmation
des Nouvelles
Renaissances**

📍 Découvrez les temps forts
en pages 16-17



PRÈS DE CHEZ VOUS

La Région dans votre département

28



CHAUFFER MIEUX, DÉPENSER MOINS !

**Basée à Châteaudun l'entreprise Lachant Stamping
entreprend des travaux de rénovation énergétique.
Un projet d'ampleur soutenu par la Région.**

Président de l'entreprise Lachant Groupe à l'initiative du projet, Marc Guillemet ne cache pas sa joie lorsqu'il s'agit d'évoquer le bilan carbone de son site, implanté à Châteaudun. Alors que le bâtiment datant des années 60 était chauffé par des radiants au gaz, ces derniers ont été entièrement supprimés et remplacés par un réseau de chaleur utilisant des aérothermes. « *En résumé, on a supprimé 99% de notre consommation de gaz naturel* », avance le président.

« EFFET IMMÉDIAT SUR MON BILAN CARBONE »

En septembre 2024, Marc Guillemet a procédé à un raccordement du bâtiment au réseau de chaleur de Châteaudun. « *Comme on utilisait la chaufferie biomasse de Châteaudun, la Région nous a*

subventionnés, à hauteur d'un peu plus de 30 000 euros », explique-t-il. Grâce au Contrat de plan Etat-Région porté par Énergie Eure-et-Loir, cette subvention s'inscrit dans le cadre du dispositif partagé entre l'ADEME* et la Région. Au total, ces travaux d'extension ont coûté un peu moins de 150 000 euros. Toujours dans le souci de réaliser des économies d'énergie significatives, des panneaux photovoltaïques ont été installés à Lachant Stamping, et sont fonctionnels depuis décembre dernier. Selon ses calculs, le président pense avoir un retour sur investissement d'ici six à sept ans, « *mais il y a un effet immédiat sur mon bilan carbone avec la suppression du gaz* ».



**Découvrir le réseau de
chaleur de Châteaudun
en vidéo**

*ADEME : Agence de la transition écologique



©Flex Realisation

HUMAIN & TECH

Place au numérique !

Le 3 juin, place des Épars à Chartres, rendez-vous à Place du numérique, de 13h à 19h ! Un village éphémère réunira formations et métiers du numérique, professionnels et porteurs de projets, ateliers interactifs, échanges sur la parentalité et le numérique, l'intelligence artificielle... A noter aussi, le 11 avril à Châteaudun (à la médiathèque, 36 bd Grindelle) des ateliers variés : robotique, codage, impression 3D, réalité virtuelle, cyberharcèlement...

📍 En savoir plus : rcvl.fr/humaintech-2025

TRANSPORT

Cars et trains 2 en 1 !

À Chartres, l'installation de la gare routière derrière la gare SNCF, à côté du Colisée, a été la dernière étape, fin 2024, de la création d'un véritable pôle d'échange multimodal. La nouvelle passerelle permet d'accéder très facilement de l'une à l'autre. À l'image de cette simplification des connexions, la gare dispose désormais d'un guichet unique qui regroupe les services SNCF, REMI et Filibus. À noter : un guichet spécifique est dédié au transport scolaire (lun. matin, merc., vend. a-m) ; dès le mois de juin, il sera ouvert tous les jours pour les inscriptions jusqu'en octobre.

« SEMER DES PETITES GRAINES » POUR PRÉSERVER LA BIODIVERSITÉ

Dans les Vallées du Loir et de l'Eure, respectivement classées site « Natura 2000 » en 2007 et 2011, l'animateur, écologue et naturaliste Florent Mulot s'attache à préserver la biodiversité des habitats et des espèces.



À travers ses inventaires d'espèces et ses actions de sensibilisation, Florent Mulot sait que chaque geste compte. L'animateur, —membre de l'association « Hommes & Territoires »—, s'efforce ainsi de « semer des petites graines pour une prise de conscience dès le plus jeune âge. » Pour mener à bien ses missions sur les sites Natura 2000 en Eure-et-Loir, il jongle avec de multiples casquettes. Le naturaliste réalise d'abord des suivis pour connaître les différentes espèces. « Trois groupes m'intéressent : **chauve-souris, triton, libellule**. Et pour les protéger, l'objectif est de faire des inventaires », précise-t-il. Grâce au

récent recensement mené dans les grottes des sites Natura 2000, Florent Mulot sait par exemple que le nombre de chauve-souris est assez « *stable, voire en augmentation* ». On en compte 128 sur la Vallée de l'Eure.

UN ESCAPE GAME EN 2025

L'animateur s'attache aussi à la protection de différents habitats naturels : pelouses calcaires, grottes à chauve-souris, forêts alluviales. L'idée est d'accompagner les propriétaires des lieux et, pour les soutenir et les inciter à collaborer, il dispose de différents outils, comme la charte d'engagement Natura 2000 sur cinq ans. « On peut

aussi financer des actions comme des installations de clôtures pour mettre en place du pâturage sur des parcelles en pelouse calcaire », explique le naturaliste.

Enfin l'animateur s'attache à sensibiliser le grand public par des animations avec les scolaires, des sorties ou des lectures de paysages. Mais il veut aller plus loin. C'est pourquoi il a développé cette année une nouveauté : un escape game en lien avec les espèces naturelles. « Il faut trouver d'autres moyens de communiquer, proposer des choses innovantes, et se renouveler assez régulièrement. »

C'EST QUOI, UN SITE NATURA 2000 ?

Le réseau Natura 2000 représente près de 13 % du territoire terrestre métropolitain. L'ensemble de ces espaces, dont les Régions sont responsables depuis 2023, est régi par un programme européen visant à préserver les habitats naturels remarquables et les espèces animales vulnérables, chaînons essentiels de la trame du vivant. **En Centre-Val de Loire, 59 sites** font partie de ce réseau, témoignant de la richesse de la biodiversité. Mais un site Natura 2000 « *n'est pas sous cloche* », précise un animateur : « *on peut s'y promener, chasser, pêcher... tant que l'on ne détruit pas d'espèce ni d'habitat* ».

« L'animation régionale vise à diffuser la connaissance de ces milieux et à accompagner l'évolution des pratiques humaines pour que nos activités, telles que l'agroécologie, contribuent à l'épanouissement de la biodiversité. »



Jean-François Bridet, vice-président délégué notamment à la biodiversité, aux PNR et à l'eau.



L'insertion au cœur

Pierre Marie, président de l'antenne eurélienne des Restos du Cœur, a initié la création d'un jardin d'insertion maraîcher. 12 salariés, éloignés de l'emploi, y travaillent chaque jour. Un dispositif solidaire soutenu depuis plusieurs années par la Région.

Rester les bras croisés à attendre que le temps passe, ce n'est pas du tout le genre de Pierre Marie. Ancien avocat en droit des affaires à Paris, le jeune retraité part vivre près de Chartres en 2017. « Curieux hasard, je me suis aperçu que les Restos du Cœur étaient à 900 mètres de mon domicile. Je m'y suis rendu, j'ai commencé par faire la tournée des hypermarchés pour ramasser la nourriture et la distribuer ». L'aventure est lancée. Suite à cette expérience de 15 jours, il devient responsable des chantiers d'insertion pendant trois ans : « ça m'a permis de constituer avec une équipe la création d'un jardin d'insertion maraîcher. »

« ÇA NOUS AIDE BEAUCOUP »

Au sein de cet atelier, 12 salariés sont en CDD et travaillent 24 heures par semaine. « On embauche des personnes parfois sans domicile, des gens âgés qui n'ont pas travaillé depuis

40 ans, ou qui ont des problèmes d'addiction », explique Pierre Marie, devenu président de l'antenne départementale depuis maintenant deux ans. Au quotidien, la dizaine d'employés produisent des légumes qui sont ensuite distribués aux centres de l'association à proximité. Leur parcours d'insertion dure de 4 à 24 mois, et peut déboucher sur des contrats d'intérim, voire des CDD ou des CDI.

Mais ce jardin ne pourrait pas fonctionner sans la présence d'un encadrant technique. Le salaire de ce maraîcher – qui gère et forme le personnel – est en partie subventionné par le dispositif régional CAP'Asso. Renouvelée en mars 2024, l'aide permet de financer pendant trois ans la rémunération de ce poste, à hauteur de 32.000 euros. « Ça nous aide beaucoup », accentue Pierre Marie, qui en profite pour lancer « un appel à l'aide pour recruter des bénévoles, car on en a toujours besoin. »

Les 20 ans de CAP'Asso sont l'occasion de regarder dans le rétroviseur tout ce que ce dispositif a produit de positif sur le tissu associatif dans les domaines sportif, culturel, de l'environnement, de la santé, de la jeunesse, de la solidarité... »

David Jacquet,
vice-président délégué
à l'Économie

20 ANS DE SOUTIEN À L'EMPLOI ASSOCIATIF

Depuis 20 ans, CAP'Asso, dispositif unique en France initié par la Région Centre-Val de Loire, soutient l'emploi associatif tout en dynamisant les initiatives locales. Avec 7 800 postes aidés et 6 500 projets accompagnés, il pérennise les associations et renforce leur impact sur les territoires au bénéfice des habitants.

En savoir plus :
rcvl.fr/capasso

LA CULTURE PREND RACINE À L'ARBRE DE LA LIBERTÉ

 Mévoisins

Grâce au GIP Cafés Cultures, des bars et restaurants proposant des concerts ou du spectacle vivant sont soutenus pour la rémunération des artistes qui s'y produisent. L'Arbre de la Liberté en a bénéficié.



Le bar-restaurant L'Arbre de la Liberté, commerce de proximité et lieu de convivialité dans la commune de Mévoisins, développe depuis quelques années une petite programmation culturelle et événementielle, afin d'animer la vie locale et de proposer des moments de partage aux habitants. En 2024, Anne Garneau, la gérante, a franchi un cap en organisant un cabaret dans son établissement. « Il s'agissait d'un spectacle mobilisant cinq artistes, ce qui représentait donc un coût supérieur à ce que l'on

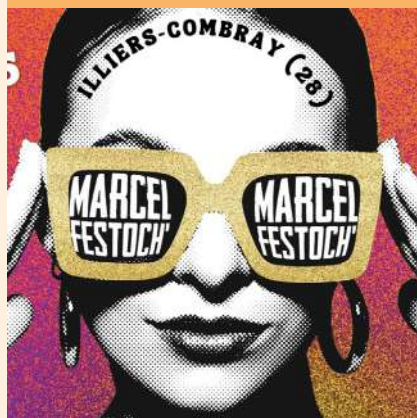
avait l'habitude de faire », explique-t-elle. Face à cette nouvelle ambition, elle a sollicité le GIP Cafés Cultures, sur les conseils d'une association partenaire, afin d'obtenir un soutien à la rémunération des artistes.

GARANTIR UNE RÉMUNÉRATION

Le GIP Cafés Cultures est un fonds national abondé par l'État et les collectivités, dont la Région, structuré en deux volets : le premier apporte une aide spécifique aux bars et restaurants,

tandis que le second accompagne les lieux proposant du spectacle occasionnel. Une ressource précieuse pour les établissements souhaitant développer une offre culturelle sans compromettre leur équilibre financier. Anne Garneau en témoigne : « Cela requiert de faire une démarche administrative en bonne et due forme, mais c'est une aide non négligeable si l'on veut garantir aux artistes une rémunération conforme aux exigences légales. » Une démarche qui encourage l'emploi des artistes et techniciens du spectacle au cœur des territoires.

À VOS AGENDAS !



Handball féminin

le 12 avril match amical France/ Pays-Bas au Colisée de Chartres

Marcel Festoch'

du 29 mai au 1^{er} juin à Illiers-Combray

Festival L'Paille à Sons

les 6 et 7 juin à Chartres
lpailleasons.com

Festival Dans tous les Sens

du 6 au 8 juin à Vernouillet
zestcie.fr

Festival Au fil des siècles

les 19 et 20 juillet à Dreux
domaine-royal-dreux.com





© Maxime Dollo

Clément Sapin

MOMENT SUSPENDU

MÊLER LES PUBLICS, C'EST DONC POSSIBLE

À Argenton-sur-Creuse dans l'Indre, un festival « *de musiques curieuses* » réussit à faire « *danser un couple d'octogénaires sur de l'électro* » pendant que des « *jeunes viennent écouter de la musique médiévale* ». Le témoin de ces scènes insolites, Clément Sapin, est aussi le directeur artistique de ces Intemporel-les, coordinateur et programmateur d'un festival qui attire chaque année plus de 5000 personnes. Il y a deux ans, Zaho de Sagazan s'était produite sous la tente touareg grâce à laquelle la magie s'installe. Certainement le plus beau coup de Clément Sapin, qui n'a pas attendu 2022 pour se faire un nom dans le milieu des arts et de la musique. Diplômé de musicologie à Tours, formé à l'ingénierie culturelle, il fût -et est encore- agent artistique à Paris. N'a-t-il jamais pensé à faire lui-même carrière ? « *Je prenais plus de plaisir à accompagner des musiciens qu'à être sur scène. Et puis, je suis lucide : je n'avais pas forcément le niveau...* »

VIVRE ENSEMBLE

Même s'il en fait son métier, la musique était, plus jeune, son « *jardin secret* ». Rentré en 2012 comme bénévole au festival Debussy, qui précédait aux Intemporel-les, ce passionné de musique classique y était comme un poisson dans l'eau. Ouvert à toutes les formes de sarabande, il confesse aujourd'hui prendre son pied à « *réunir les gens* » grâce à ce nouveau festival indrien. Cet été à Argenton-sur-Creuse, le groupe de funk Electro Deluxe ou encore le chanteur Malik Djoudi se chargeront de prolonger la magie. Nouveauté cette année : une journée "hors les murs" permettra de conjuguer itinérance et découverte de lieux emblématiques et patrimoniaux du sud de l'Indre.

BIO EXPRESS

- 1990** Naissance à Nanterre
- 2015** Devient agent artistique
- 2022** Coordinateur-programmateur du festival Les Intemporel-les.



© Ludovic Letot

Sandrine Péron

TÊTE CHERCHEUSE

L'EUROPE EST UNE MACHINERIE COMPLEXE...

... qui, parfois, ouvre des portes. C'est le cas de Sandrine Péron, chercheuse au CNRS d'Orléans et l'une des 60 chercheurs permanents recrutés en 2024 dans la région. L'an dernier, cette géologue a obtenu une bourse européenne de 2,3 M€, qui lui permet de financer un vaste projet de recherche exploratoire afin de « *mieux comprendre comment les éléments volatils (eau, carbone, azote) de l'atmosphère sont apparus et ont évolué sur les planètes telluriques* ». Pour cela, la chercheuse s'intéresse « *à la composition en xénon et krypton d'échantillons terrestres et de météorites* ». Ce projet, baptisé « *Kryptonis* », sonne comme un film de superhéros. Sandrine Péron aura surtout le pouvoir de conduire une équipe de chercheurs chargés d'exploiter les résultats d'analyse d'un spectromètre de masse et d'une ligne d'extraction-purification. Pendant cinq ans, elle travaillera dans son labo et voyagera dans le monde pour présenter ses recherches à ses pairs.

CHERCHE ET (SE) TROUVE

Au cours de son parcours de post-doctorante, elle avait déjà humé d'autres atmosphères, en Suisse et en Californie. Son mari, prof de maths, l'avait suivie. Mère de deux enfants, Sandrine Péron a réussi à concilier vies personnelle et professionnelle, creusant son sillon dans un domaine, les sciences, où « *les femmes ont tendance à se brider. Pourtant, le CNRS, par exemple, va vers plus de parité. Et j'y bénéficie d'un emploi fixe, avec une certaine liberté dans les thématiques que j'aborde* ». Persévérante, sa force de travail et sa capacité à « *oser* » lui valent aujourd'hui d'avoir décroché « *une opportunité unique* » d'apporter sa « *pierre* » à l'édifice de la recherche. Pour une géologue, c'est bien le moins !

BIO EXPRESS

- 1992** Naissance à Quimper
- 2018** Soutient sa thèse
- 2024** Recrutée au CNRS d'Orléans

EN COULISSES

LE SON DES VOILES : HISSEZ HAUT !



Mise à l'eau fin avril ! Le Son des Voiles est un projet artistique et participatif itinérant sur la Loire. Le bateau-scène, le *Beat Boat II*, construit collectivement, conjugue la tradition du Val de Loire et la modernité d'un spectacle vivant, dans le parfait esprit des Nouvelles Renaissance(s) portées par la Région. Une vingtaine d'escales au fil de la Loire jusque fin septembre.



Marco Pillitteri (à dr.), directeur artistique de Systemic - Le Son des Voiles, a accueilli des jeunes de l'association Claac, basée en Chinonais, pour leur présenter le projet et leur proposer une scène ouverte sur le bateau, au mois de juillet prochain.





Photos : © Cyril Chigot



**PREMIÈRE ÉTAPE LE 10 MAI
À ST-PÈRE-SUR-LOIRE (45).**

Toutes les étapes
sur [instagram.com/
lesondesvoiles](https://www.instagram.com/lesondesvoiles)
et [www.nouvelles-
renaissances.com](http://www.nouvelles-renaissances.com)

Le site des Casernes Beaumont, tiers-lieu culturel de la ville de Tours, a accueilli durant quatre mois le chantier de construction participatif du bateau-scène. Le projet a réuni bénévoles, habitants, un charpentier, un ingénieur et des jeunes volontaires européens, tous venus apporter leur savoir-faire et leur énergie à cette création collective.



Écoles, associations et curieux étaient invités à découvrir ce chantier unique. Une occasion de sensibiliser aux savoir-faire artisanaux, aux énergies alternatives et à la création artistique.

ÇA SE PASSE CHEZ NOUS

LES BAINS-DOUCHES : RURAL ET MUSICAL !

© Marylène EYTIER / AUBONDECLIC

Parmi les 95 Scènes de musiques actuelles en France, les Bains-Douches se démarquent : ce pôle régional chanson rayonne depuis Lignières, au cœur du Berry, en véritable trait d'union entre culture et territoire.

Nés en 1978 à l'initiative des habitants, Les Bains-Douches vibrent grâce à leur engagement. Avec 200 adhérents et une programmation exigeante, la salle, soutenue par la Région au titre des réseaux du spectacle vivant, est devenue une référence de la chanson francophone. « *Le projet part d'une initiative citoyenne et d'éducation populaire* », souligne Julie Rangdé, directrice de la salle de concerts. Bénévoles et salariés « *font vivre le lieu au-delà*

des concerts » : ateliers, expos, résidences – comme avec Claire Diterzi, artiste associée en tournée chez l'habitant –, mais aussi actions culturelles en écoles et auprès des jeunes en difficulté. Pour les moins de 25 ans, en plus des dispositifs comme YEP'S, tous les concerts sont accessibles à 9 €, sans condition.

FESTIVITÉS EN CASCADE

Avec une programmation ouverte, de la musique festive à la chanson, en passant par

le rap et l'électro, l'humour et le spectacle jeune public : les Bains-Douches contribuent à l'attractivité du Sud Berry, et notamment via « *La Fête avant l'été* », les 6 et 7 juin prochains. Julie Rangdé cultive, avec son équipe, cet ADN si singulier, entre musique, convivialité et ruralité : « *La chanson, aujourd'hui, est plurielle. On évolue avec elle* ».

bainsdouches-lignieres.fr

Prochaine date : 26 avril à 20h · Estelle Meyer

NOUVELLES RENAISSANCES : LES TEMPS FORTS

Festival des jardins

Du 19 avril au 2 mai
« Il était une fois au jardin »
Domaine de Chaumont-sur-Loire (41)



**Vélotour
Centre-Val
de Loire
Orléans**
Le 25 mai
Orléans (45)

AVRIL

MAI

Échappées à vélo

Du 1^{er} mai au 12 octobre
Toute la région

Vélotour Centre-Val de Loire Tours

Le 4 mai - Tours (37)

Festival vélo les Vieilles Pédales

Du 9 au 11 mai
Chartres (28)

Le Son de voiles

Du 10 mai au 28 septembre
Spectacle itinérant
sur la Loire (voir p14)
37 / 41 / 45

Ouverture de la Véloroute Cœur de France à vélo

Le 23 et 24 mai
Montrichard (41)

Mad Jacques Val de Loire Guinguette

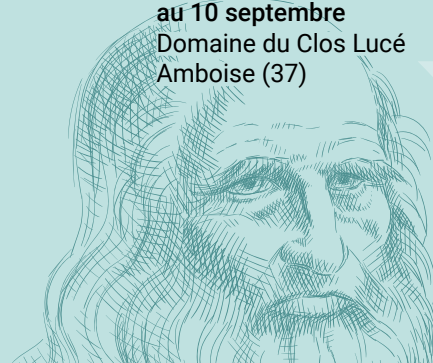
Du 7 au 9 juin
Les guinguettes à vélo
Départ Amboise
de l'Ile d'Or (37)
St Dyé (41)
St-Denis-de-l'Hôtel (45)

JUIN

Exposition

« Léonard de Vinci et le biomimétisme »

Du 7 juin
au 10 septembre
Domaine du Clos Lucé
Amboise (37)



BOURGES EN ÉBULLITION, VIVE LE PRINTEMPS !

Du 15 au 20 avril, le Printemps de Bourges Crédit Mutuel revient avec une programmation vibrante, une effervescence urbaine et une promesse intacte : révéler, surprendre et rassembler. La Région est partenaire.

Le Printemps, c'est d'abord une invitation au lâcher-prise. Dès les premiers concerts, l'ambiance s'installe : les grandes scènes accueillent des figures incontournables comme Michel Polnareff, Clara Luciani, MC Solaar, The Avener, Fatboy Slim, Vald ou encore Soolking. Mais au-delà des têtes d'affiche, ce sont des centaines d'artistes émergents qui investissent les scènes officielles et les bars, théâtres et rues de Bourges,

Capitale européenne de la culture 2028. Chaque coin de la ville vibre au rythme des guitares, des beats électro et des voix envoûtantes, transformant le centre historique en un immense terrain de jeu musical avec pas moins de 300 concerts gratuits.

VIBRER, DANSER, CÉLEBRER

Depuis 1977, la Région Centre-Val de Loire accompagne cette aventure musicale hors normes. En soutien aux jeunes talents

comme aux artistes confirmés, elle contribue à l'émergence et à la structuration de la scène musicale, dont le Printemps de Bourges est un rendez-vous incontournable en France et en Europe. Le compte à rebours est lancé. Nouveauté sur le stand de la Région, des mini-concerts vous feront danser chaque soir vers 18h. Rendez-vous à Bourges pour vibrer et célébrer la musique sous toutes ses formes !

📍 www.printemps-bourges.com



Jour de Cher

Le 19 juillet
Festival fluvial
St-Georges-sur-Cher
et alentours (41-37)

JUILLET

Étape du Tour de France

Le 13 juillet
De Chinon (37) à
Châteauroux (36)

La conjuration d'Azay, spectacle immersif

Du 16 juillet au 23 août
Château Azay-le-Rideau (37)

AOÛT

La grande remontée de Loire

Du 1^{er} au 23 septembre
Escales festives
De St-Nazaire (44)
à Orléans (45)

SEPTEMBRE

Festival de Loire

Du 24 au 28 septembre
Orléans (45)

📍 Et bien plus sur : www.nouvelles-renaissances.com

GROUPE CENTRE DÉMOCRATE, RÉPUBLICAIN ET CITOYEN

Non à un nouvel impôt sur nos entreprises

Les Régions de France ont obtenu que la Loi de Finances leur permette de lever le versement mobilité, impôt déjà prélevé par certaines agglomérations auprès des entreprises pour financer les services de transport public urbain. La majorité NFP de notre Région s'y est dit favorable depuis longtemps.

Depuis 2021, les entreprises régionales ont pourtant vu la fiscalité locale augmenter de 9,5%. Il y a un risque d'asphyxie du tissu économique de certains territoires. Comment justifier cet impôt auprès d'entreprises ne bénéficiant pas d'offre cohérente de transport régional et qui voient la Région refuser des réformes porteuses d'économies (ouverture à la concurrence des TER) et maintenir des politiques de gratuité bénéficiant surtout aux zones urbaines ? Nous invitons la majorité NFP à sortir du seul réflexe du recours à l'impôt.

GROUPE RASSEMBLEMENT NATIONAL ET ALLIÉS

Zones à Faibles Émissions : une écologie punitive qui fragilise nos territoires

Les Zones à Faibles Émissions (ZFE), imposées par la loi Climat et Résilience de 2021, touchent 43 agglomérations françaises dont les métropoles de Tours et d'Orléans, restreignant dès 2025 la liberté de circulation de millions d'automobilistes. Si l'objectif affiché est de réduire la pollution de l'air, les ZFE aggravent les inégalités sociales et territoriales. Les ménages modestes, dans l'incapacité de financer des véhicules répondant aux nouvelles normes sont les plus pénalisés, notamment lorsqu'il s'agit de se rendre au cœur des agglomérations au départ des zones rurales et périurbaines.

Par ailleurs, le renouvellement forcé du parc automobile génère des répercussions environnementales importantes. La fabrication d'une voiture électrique, par exemple, émet entre 10 et 15 tonnes de CO₂, soit l'équivalent de 8 à 10 ans d'utilisation d'un véhicule thermique ancien. Les bénéfices environnementaux des ZFE sont donc largement compensés par ces émissions "cachées".

Le groupe Rassemblement National s'oppose à toute forme d'écologie punitive et demande l'abrogation de cette loi.

GROUPE UNION DE LA DROITE, DU CENTRE ET DES INDÉPENDANTS

Budget 2025 : entre incertitude et saupoudrage financier !

En décembre, l'incertitude planait sur les finances des collectivités territoriales, avec un budget national affecté par la dette de l'État et la chute du Gouvernement après le vote d'une motion de censure. Cette motion, votée par une alliance politique d'occasion entre les alliés de la majorité dans l'hémicycle régional et le RN, a aggravé les perspectives financières, notamment pour notre Région. Face à des défis majeurs, le Conseil régional a choisi de réduire les budgets de ses politiques régionales, sans vision à long terme pour notre économie, nos mobilités, notre agriculture ou l'aménagement du territoire et avec une nouvelle hausse des dépenses de fonctionnement. La majorité régionale est à bout de souffle et montre son incapacité à préparer un budget clair et sans dispersion des fonds publics. Le Conseil persiste dans une logique de saupoudrage, sans impact décisif sur les territoires et leurs habitants. Bien que l'effort de maîtrise des finances publiques soit nécessaire, la Région continue de dépenser sans se concentrer sur ses compétences essentielles comme l'agriculture et l'économie. Nous appelons à une gestion budgétaire responsable et tournée vers l'avenir, et demandons du courage pour répondre aux besoins du territoire.



© RCVL Boris Adamczyk

Comme en dispose la loi du 27 février 2002, le magazine de la Région propose à chaque groupe politique un espace d'expression proportionnel au nombre d'élus qui le constituent.

GROUPE ÉCOLOGIE ET SOLIDARITÉ

Une Région aux côtés des acteurs de l'économie sociale et solidaire (ESS)

Résilience en période de crise, capacité à s'ancrer durablement dans les territoires, résistance face aux délocalisations, meilleure répartition des bénéfices, préparation de l'avenir : les atouts de l'ESS sont nombreux. Dans la région, la récente reprise de l'entreprise Duralex en SCOP par ses salarié.es a permis de souligner que de tels projets sont viables et désirables.

Sous l'appellation ESS sont réunies de nombreuses associations, coopératives (SCOP, SCIC, CAE), mutuelles, fondations... qui transforment l'économie pour que celle-ci bénéficie à tous. Employant 95 000 personnes en Centre-Val de Loire, soit 1 salarié.e sur 10, elles constituent des alliées incontournables pour construire une économie plus solidaire, plus écologique et plus coopérative.

Avec la nouvelle Stratégie Régionale de l'ESS, sous l'impulsion du vice-président délégué Jérémie Godet à l'issue d'un an de concertations, approuvée par le Conseil régional le 6 mars dernier, notre Région confirme son soutien historique à l'ESS, alors même qu'au plan national la loi de finance 2025 adoptée par recours au 49-3 menace 186 000 emplois dans ce secteur.

GROUPE COMMUNISTES ET RÉPUBLICAINS



Alors que nous approchons des vacances de printemps, nombre d'événements sont venus perturber le bon fonctionnement de notre pays. Sans surprise, le contexte budgétaire national nous contraint à faire des choix. Notre but, comme toujours, est de protéger tous les secteurs d'activités et de sauvegarder la justice sociale au sein de nos politiques. Un combat qui, à la faveur de la résurgence des tendances réactionnaires partout dans le monde, nous semble revêtir une importance primordiale. Devant les difficultés, soyez certains que c'est ensemble seulement que nous construirons une société d'avenir solidaire et durable.

GROUPE SOCIALISTES, RADICAUX ET CITOYENS

Une majorité qui agit avec et pour vous !

Si le budget de l'Etat en 2025 prévoit une baisse de ses dotations aux collectivités légèrement moins élevée que celle prévue par le gouvernement Barnier, elle reste tout de même très importante. En faisant autant contribuer les collectivités au remboursement de son propre déficit, l'Etat met à mal l'investissement dans les territoires et leur capacité à répondre à vos attentes. Pour autant, grâce à la bonne gestion, responsable et reconnue de notre Région, la volonté de notre groupe et de la majorité régionale est à la fois de soutenir le développement économique, social et environnemental de notre région et de conserver les valeurs de solidarité et de justice sociale qui nous animent.

C'est pourquoi nous nous engageons à ce que les moyens financiers que la Région consacrera aux projets des territoires, y compris grâce à l'Union Européenne, soient, en 2025, au même niveau qu'en 2024.

C'est pourquoi nous nous engageons à réaliser, avec vous, des projets qui facilitent plus encore l'accès aux services publics, à l'éducation, à la santé, à l'emploi.

C'est pourquoi nous nous engageons à soutenir le pouvoir d'achat des jeunes et des familles au service d'une société engagée pour l'inclusion de toutes et tous et d'un modèle de développement plus attentif à notre environnement si fragilisé.

2025 sera sans nul doute l'année de tous les défis. En répondant à ces défis sociaux, économiques, climatiques ou encore démographiques, nous nous engageons solidairement dans la proximité en priorisant les projets les plus porteurs et les plus urgents qui sont au cœur de votre quotidien.

Nous fêterons cette année les 20 ans du dispositif CAP'ASSO, outil unique d'accompagnement du secteur associatif en France, pour lequel nous consacrons chaque année 9 millions d'euros pour soutenir, depuis 2015, 7 750 emplois. Nous maintenons notre engagement ! Nous créons également de nouveaux dispositifs pour anticiper et être aux côtés des entreprises en difficultés et des salariés dont l'avenir de l'entreprise serait menacé.

Parce que l'alimentation occupe une place centrale dans nos vies, qu'elle est le carrefour entre les enjeux d'agriculture, d'industrie, de santé, de pouvoir d'achat, d'éducation et de culture, nous lançons des Assises régionales de l'Alimentation dans le but de débattre et de structurer la future stratégie régionale.

Dernier exemple, nous amplifions notre politique éducative. Nous sommes pionnière par rapport aux autres Régions dans l'ambition et l'ampleur de l'offre à destination des jeunes et des équipes pédagogiques. C'est une particularité que nous portons et revendiquons à l'échelle nationale, dans le but d'accompagner les jeunes dans leur épanouissement.

SAND DESSUS DESSOUS

La jeunesse de George Sand est à découvrir courant avril sur France 2 à travers une mini-série, soutenue par la Région, qui remet au goût du jour la figure résolument libre et moderne de l'écrivaine berrichonne.

En France, plusieurs dizaines d'établissements scolaires portent son nom. Parmi eux, le lycée de La Châtre, dans l'Indre, s'est assez logiquement baptisé George Sand, née Aurore Dupin en 1804. Malgré la résonance du pseudonyme, les 80 romans et 35 000 lettres de l'écrivaine berrichonne ne sont pas si bien connues des jeunes générations. Un manque qu'une nouvelle série de France Télévisions, *La Rebelle*, va en partie combler, puisqu'on y (re)découvrira une jeune George Sand extrêmement actuelle qui divorcera en 1836 d'avec son mari, le baron Dudevant, dans un siècle où cela ne se faisait pas. Le temps a également abondamment relayé l'image d'une George Sand fumant le cigare et s'habillant en homme, non pour choquer, mais pour pénétrer plus facilement le cénacle de ces messieurs qui s'octroyaient le droit de parler d'art et de rivaliser de bons mots. George Sand, féministe avant l'heure ? C'est ce que la postérité a fait d'elle. « *L'égalité civile, l'égalité dans le mariage, l'égalité dans la famille, voilà ce que vous devez réclamer* », enjoint-elle à ses congénères. Femme de combat, républicaine jusqu'à l'os, elle s'engagea aussi pour la révolution de 1848, sans toutefois prêcher l'intolérance. « *On ne doit jamais imposer la conviction par la violence, car ce que naît de la violence est condamné à mourir de mort violente* », écrira-t-elle plus tard.

Son œuvre monumentale et sa vie chatoyante se savourent encore aujourd'hui dans la Maison de George Sand à Nohant, qu'elle habita tout au long de son existence et dont elle se servit pour faire connaître les coutumes du Berry aux Chopin, Musset ou autre Delacroix, régulièrement invités dans l'Indre. Car finalement George Sand aimait cette terre comme elle vivait sa vie : passionnément.



GEORGE PAR NINE

La comédienne Nine d'Urso incarne la jeune George Sand dans la mini-série *La Rebelle*. Une figure que l'actrice a concédé, avant le tournage, « *connaître assez mal. Entre nous, ce fut un mariage arrangé... qui s'est très bien passé !* » Passionnée de littérature, Nine d'Urso a ainsi dévoré l'œuvre de l'écrivaine, « *plus accessible qu'on ne le croit. Elle et lui ou Voyage en Italie, c'est génial !* » La comédienne a aussi été emportée par la vie romanesque de George Sand : « *Ses histoires d'amour fou et parfois même lesbien, son refus de subir les violences de son mari... Ses combats sont les combats de tout-une-chacune ! Mais attention, cette série n'est pas là pour plaire uniquement aux femmes. Nous avons ouvert ce sujet à tous : c'est une émission de service public !* »



1804
NAISSANCE À PARIS

1832
PUBLIE SON PREMIER ROMAN, *INDIANA*

1836
DIVORCE D'AVEC SON MARI

1876
S'ÉTEINT À NOHANT, À 71 ANS